

Coordonatorul colecției: Augustin Ioan

Ilustrația copertei: Alexandra Vișan

Copertă: *Ionuț Ardeleanu-Paici*

Tehnoredactor: *Rodica Boacă*

Secretar de redacție: *Paulina Lămășanu*

© 2018 Editura Paideia
Str. Tudor Arghezi nr. 15, sector 2
București, România
tel.: 021.316.82.10
e-mail: office@paideia.ro
www.paideia.ro
www.cadourialese.ro

Descrierea CIP a Bibliotecii Naționale a României

VIȘAN, ALEXANDRA

Percepția tactilo-chinestează a spațiului arhitectural / Alexandra Vișan.

- București : Paideia, 2018

ISBN 978-606-748-267-6

Alexandra Vișan

Percepția tactilo-chinestează a spațiului arhitectural

paideia

București, 2018

Cuprins

Introducere	7
1. Percepția spațiului arhitectural	13
Aspecte generale privind percepția.....	16
Individul – centrul percepției și corpul – sistem de referință.....	18
Importanța simțurilor în arhitectură.....	21
Spațiul arhitectural.....	23
2. Tactilul în percepția spațiului arhitectural	37
Semnificația tactilului.....	40
Evoluția ideii de tactilitate în arhitectură.....	52
Calitățile suprafețelor văzute ca limite ale spațiului arhitectural.....	65
Ipostaze ale tactilului în arhitectură.....	74
3. Percepția chinestezică a spațiului arhitectural	93
Semnificația chinestezicului.....	96
Arhitectura percepută prin intermediul mișcării.....	102
Modalități de parcurgere a spațiului arhitectural.....	108
Concluzii	125

Spațiul arhitectural poate fi privit ca un gol definit de limitele sale. Deși aparent pare a reprezenta „nimicul”, importanța sa este nemăsurată, fiind locul în care se desfășoară viața și în care obiectele sunt amplasate. Ne confruntăm cu spațiul construit încă din prima clipă a existenței noastre, ajungând să-l cunoaștem fără a conștientiza acest lucru. Îl măsurăm prin intermediul corpului nostru și suntem afectați de caracteristicile sale.

A percepe spațiul arhitectural înseamnă a te raporta la el prin intermediul tuturor simțurilor, a-i cuprinde dimensiunea, forma și culoarea cu privirea, a-i simți căldura, materialele și texturile cu ajutorul pielii și al mâinilor, a-i pătrunde mirosul și chiar a-ți asculta sunetul pașilor. Limitele spațiului arhitectural sunt reprezentate de o suită de suprafețe definite prin intermediul materialelor și al texturilor. Felul în care creatorul de spații, arhitectul, optează pentru o anumită dispoziție și tratare a limitelor, determină caracterul spațiului și influențează felul în care acesta este perceput.

În cele ce urmează atingem aspecte generale privind percepția, aducând în discuție noțiuni de bază din domeniul psihologiei. Urmărim clarificarea implicațiilor pe care acest proces complex le are în arta de a construi. Perspectivile asupra semnificației spațiului arhitectural sunt multiple, dar toate au ca punct de plecare ideea de gol definit prin intermediul limitelor sale. Accentul cade cu precădere pe vizual, celorlalte simțuri nefiindu-le acordată importanța cuvenită. Sărăcirea de natură senzorială caracteristică momentului prezent nu face decât să ducă la degradarea relației dintre individ și spațiul construit. Dorim atragerea atenției asupra importanței pe care tactilul și chinestezicul o au în percepția spațiului arhitectural, având ca punct de plecare faptul că, pe baza acestora, se realizează interacțiunea dintre individ și obiectul construit.

▪ Aspecte generale privind percepția

Pentru a oferi o perspectivă corectă asupra semnificației percepției spațiului, considerăm necesară prezentarea unor noțiuni din domeniul psihologiei, aflate la baza definirii procesului complex. Vom clarifica mai întâi aspecte generale legate de senzații și percepție, pentru a putea trata mai departe implicațiile explorării și decodării spațiului arhitectural.

Senzația

Din punctul de vedere al psihologului român Paul Popescu-Neveanu senzațiile sunt înțelese drept procese psihice primare și reprezintă „semnale senzoriale elementare” (Popescu-Neveanu, 1978, p. 652), pe baza cărora se construiește percepția. Senzația este definită de Mielu Zlate ca: „un mecanism de captare și înregistrare a informațiilor din realitatea înconjurătoare sau din cea internă a organismului” (Zlate, 1999, p. 38). În viziunea lui Zlate, senzația se referă la însușiri simple, „cele care apar la «suprafață»”. Acesta vorbește despre trei elemente pe care mecanismul le presupune: stimulul fizic (receptorii captează informația), răspunsul fiziologic (influxul nervos este transmis către creier) și experiența senzorială (creierul interpretează informația și are loc răspunsul).

Clasificarea senzațiilor a trecut de-a lungul timpului prin mai multe forme, în funcție de criteriile care au fost aplicate. Organele de simț au determinat la început cele cinci categorii binecunoscute: vizuale, auditive, gustative, olfactive și cutanate, dar cu timpul a fost remarcată lipsa senzațiilor complexe, puse pe seama unui al șaselea simț, după cum afirmă psihologul Zlate. În urma aplicării criteriului funcțional, prin care „mai întâi se delimitează funcția senzorială și abia apoi se încearcă descoperirea (identificarea) organului receptor care o îndeplinește” (Zlate, 1999, p. 40), s-a ajuns la senzații chinestezice, vestibulare și organice, senzații care nu aveau atribuit până în acel moment niciun organ de simț. Mai apoi, s-a trecut la două posibile clasificări în urma împărțirii receptorilor în receptori de contact (tangoreceptori) și receptori de distanță (telereceptori). Receptorii aflați la suprafața corpului produc senzații

exteroceptive, constituind cele cinci categorii menționate anterior. Cei situați în interiorul corpului determină senzații interoceptive sau organice, iar cei aflați în tendoane, mușchi, articulații presupun senzațiile proprioceptive sau chinestezice. Niciuna dintre clasificările amintite anterior nu s-a dovedit a fi suficientă, conform psihologiei contemporane, fiecare având punctul său slab. Necesitatea diferențierii senzațiilor, asocierii și examinării a dus, după cum afirmă Zlate, la generarea criteriului specializării și corelării senzațiilor. Se obțin astfel specializări senzoriale **intramodale** (senzații cutanate: tactile, termice) și **intermodale** (tipuri de senzații diferite, văz și pipăit). Foarte importantă în psihologie este complementaritatea senzațiilor, iar în caracterizarea acestora, un rol esențial este jucat de intensitate, durată, stările afective plăcute sau neplăcute. Senzațiile sunt supuse unor legi, precum: legea intensității, adaptării, sensibilizării și semnificației. Astfel, din cauza acestor mecanisme, suntem informați de schimbările care au loc în mediu, ne adaptăm în funcție de ele, ne orientăm și, în același timp, controlăm poziția corpului.

Percepția

Putem defini percepția, conform punctului de vedere al psihologului german Martin Grunwald, drept „procesul de strângere, interpretare, selectare și organizare a informației de natură senzorială” (Grunwald, 2008, p. 653)¹. În viziunea lui Popescu-Neveanu, acest proces complex se diferențiază de senzații prin „sintetism și complexitatea imaginilor, rezultate dintr-o recepție și semnalizare plurimodală” (Popescu-Neveanu, 1978, p. 523).

Senzațiile dau naștere percepțiilor și, în conformitate cu psihologia modernă, ar trebui privite ca făcând parte din același proces. Gândirea, memoria și imaginația nu pot exista fără percepție, în cadrul căreia se realizează prelucrarea inițială a informațiilor. Percepția presupune interpretarea obiectului și este o activitate bazată pe analiză, sinteză și generalizare, asigurând „conștiința unității și integralității obiectului” (Zlate, 1999, p. 85). Psihologul Mielu Zlate vorbește despre cel mai răspândit mecanism al percepției, explorarea perceptivă, amintind explorarea: vizuală, tactilo-chinestezică², gustativă, olfactivă și auditivă. Caracteristicile situației în care are loc explorarea, dar și capacitatea

de a anticipa și schematiza influențează percepția. Din perspectiva noastră, explorarea vizuală și tactilo-chinestezică constituie cele mai importante mecanisme aflate la baza percepției spațiului arhitectural și se vor detalia în capitolele următoare.

▪ **Individul – centrul percepției și corpul – sistem de referință**

Omul poate fi tratat, din punctul de vedere al percepției, ca o „ființă care se vede pe sine în centrul lumii care îl înconjoară” (Arnheim, 2012, p. 42). Din acest motiv, el raportează totul la propria sa persoană. Ideea conform căreia observatorul este responsabil pentru felul în care se construiește percepția este recunoscută în domeniile care se ocupă de studiul procesului psihic (Rogers, 1995, p. 121). Astfel, fiecare individ reprezintă un unic observator (Figura 1), diferențiindu-se de ceilalți prin bagajul cultural și prin anumite calități sau defecte de natură fizică sau mentală.

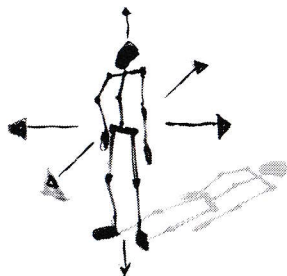


Figura 1. Centrul percepției și posibilități de deplasare – schiță de A. Vișan, 2014

Filozoful fenomenolog Maurice Merleau-Ponty privește corpul drept „vehiculul existenței” noastre pe acest pământ, presupunând o anumită legătură cu mediul din care face parte (Merleau-Ponty, 2005, p. 94)³. În opinia sa, corpul este cel prin intermediul căruia acționăm în lume, spațiu și timp, deoarece el „le aparține” și, în același timp, „le include” pe toate (Merleau-Ponty, 2005, p. 162)⁴. Corpul răspunde într-un mod sensibil tuturor stimulilor la care

este supus, reacționând la sunete și culori, interacționând continuu cu mediul în care se află (Merleau-Ponty, 2005, p. 275).

Fiecare individ are propria perspectivă asupra lumii. În ceea ce privește o operă de artă, Rudolf Arnheim afirmă că aceasta reprezintă un obiect perceptibil ale cărui proprietăți există numai în mintea noastră, ele fiind „aspecte ale rezultatului percepției privitorului” (Arnheim, 2012, p. 48). Se poate spune același lucru și despre orice obiect de arhitectură. Rezultă astfel că proprietățile fondului construit țin de percepția fiecărui individ în parte. Deși s-ar putea concluziona că vor rezulta un număr infinit de spații percepute, nu trebuie ignorat însă faptul că există o serie de caracteristici ale spațiului fizic cu aceeași semnificație pentru majoritatea utilizatorilor. Se ajunge astfel la un fond comun, ce poate fi interpretat ca un sistem de referință în parcurgerea spațiului arhitectural.

Pentru a cunoaște lumea, în cazul de față spațiul construit, individul trebuie să aibă posibilitatea de a o explora. Explorarea presupune deplasarea observatorului. „Pe măsură ce se mișcă, centrul lumii rămâne cu el” (Arnheim, 2012, p. 42), dar obiectul perceput suferă modificări simțitoare. Indiferent de locul în care se află situat, individul se raportează la același etalon, corpul său. Conform arhitectului britanic Simon Unwin, percepția arhitecturii ne este condiționată de cele șase direcții în care ne putem deplasa (Unwin, 1997, p. 108).⁵

Omul nu este un simplu observator, ci mai degrabă, un actor în ceea ce privește relația cu spațiul construit. În primul rând, el trebuie să se perceapă pe sine, ca mai apoi să se relaționeze cu factorii externi, care îi pot modifica percepția despre propria persoană. Antropologul american Edward T. Hall susține că mediul în care se află individul poate încuraja sau, din contră, inhiba aspectele „vizuale, chinestezice, tactile și termale despre sine” (Hall, 1990, p. 63). Se confirmă astfel faptul că arhitectura are capacitatea de a face individul să reacționeze la caracteristicile sale, obiectul construit fiind unul viu.

Centrul percepției este corpul, indiferent de postura statică sau dinamică (Figura 2). El nu trebuie înțeles reductiv, ca un simplu punct de observație, deoarece reprezintă organul percepției. În viziunea arhitectului finlandez Juhani Pallasmaa „corpul este centrul lumii mele, nu în sensul punctului de observație în perspectiva centrală, dar ca «locus» de referință, memorie, imaginație și sintetizare” (Pallasmaa, 2008, p. 11)⁶. Astfel, în funcție de ceea ce a explorat în trecut, individul își amintește și reacționează la stimulii externi, făcând distincția între plăcut și neplăcut, pe baza memoriei.

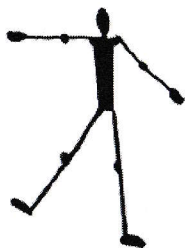


Figura 2. *Sistemul de referință* – schiță de A. Vișan, 2014

De la începuturile sale, când îndeplinea numai funcțiunea de simplu adăpost, arhitectura a avut ca măsură omul. Ea s-a raportat direct la necesitățile pe care individul le avea și la forma și dimensiunea corpului său. Studiul proporțiilor ocupă în istoria arhitecturii un rol important. Încă din Antichitate, era folosit un sistem de proporții care a dus la edificarea unor obiecte însemnate. Inspirat de sistemele grecesc și egiptean, de constrângerile funcționale și de secțiunea de aur, marele arhitect Le Corbusier a creat modulorul (Ching, 2007, p. 302). Între formele arhitecturale și formele corpului uman există o legătură, începând cu ordinele grecești, după cum afirmă criticul și arhitectul elvețian Pierre von Meiss. Acesta recunoaște că anumite aspecte pot fi luate drept supoziții, dar găsește o analogie în ceea ce privește cuvinte care definesc corpul și arhitectura, de tipul: schelet, piele, față/fațadă, ochi/ferestre (von Meiss, 2008, p. 58). Corpul arhitecturii a fost realizat pentru a răspunde nevoilor corpului uman, iar în timpul Renașterii s-a încercat găsirea unor forme și proporții adecvate. Von Meiss subliniază că în momentul de față, studiului

proporțiilor nu îi mai este acordată importanța primită de-a lungul a două milenii, arhitecturii fiindu-i neglijată într-un mod eronat legătura profundă cu omul (von Meiss, 2008, p. 64).

În prezent, se poate edifica aproape orice și oricum, datorită evoluției din domeniul structurilor și al materialelor de construcții. O critică adusă des direcției pe care o urmează arhitectura pleacă de la faptul că nu ține cont de scara umană și nu se mai raportează la cel pentru care a fost construită, pierzându-și din esență. În clipa în care omul nu își mai descoperă măsura propriului corp în spațiul arhitectural, nu se mai poate raporta într-un mod corect la lumea din jur, negăsindu-și locul.

▪ **Importanța simțurilor în arhitectură**

Percepem arhitectura mai întâi prin intermediul ochilor, al analizatorilor de distanță, iar abia apoi intrăm în contact direct cu ea. Toate acțiunile pe care le desfășurăm sunt legate de simțuri și de loc. Mediul construit este perceput prin intermediul corpului nostru, adică prin simțuri. Vedem arhitectura, o atingem, ne mișcăm prin ea. Spațiul ei generează sunete, ca urmare a interacțiunii cu propriul nostru corp.

În lumea dominată de imagini, aflată sub persuasiune instantanee, explorarea tactilo-chinestezică este cea care se opune superficialității vizualului. Vizualitatea excesivă determină o înțelegere parțială a spațiului construit (Rasmussen, 1999, p. 33). Laureatul premiului Pritzker, Peter Zumthor, apreciază relația noastră cu arhitectura ca fiind una de natură fizică, iar faptul că are contact direct cu viața însăși, o face să devină martor al trecutului (Zumthor, 1999, p. 24). „A cunoaște arhitectura într-un mod concret înseamnă a o atinge, a o vedea, a o auzi, a o mirosi” (Zumthor, 1999, p. 58)⁷. În opinia lui Pierre von Meiss principalele trăiri legate de arhitectură se referă în special la vizual și chinestezic. Cu toate acestea, el ia în considerare faptul că în anumite cazuri simțul vizual este de-a dreptul dominat de auz, miros ori tactil (von Meiss, 2008, p. 15).

Juhani Pallasmaa este unul dintre criticii de arhitectură contemporani care promovează o arhitectură a simțurilor. În viziunea sa, arhitecții sunt datori „să apere simțul realului (...), să apere autenticitatea și autonomia experiențelor umane” (Pallasmaa, 2011, pp. 22-23)⁸. Acesta susține că arhitectura are legătură cu „echilibrul corpului, tensiunea, propriocepția și mișcarea” (Pallasmaa, 2011, p. 43). Criticul finlandez vede complexitatea unui spațiu ca datorându-se unei suite de senzații auditive, haptice, olfactive și chiar gustative (Pallasmaa, 2011, p. 52). Mirosul spațiilor depinde de materialele folosite, de cantitatea de vegetație, de geografia locului. Se poate spune că nu suntem capabili să gustăm la propriu arhitectura, dar cu toate acestea, în manualele de restaurare se vorbește despre felul în care prin intermediul gustului este posibilă determinarea stării în care se află materialele sau chiar poziția acestora.

Arhitectura trebuie percepută prin intermediul tuturor simțurilor, deoarece decodăm spațiul cu ajutorul acestora (Figura 3). Mai întâi percepem informații ce țin de formă, mărime, culoare, textură pe cale vizuală, anticipând



Figura 3. Simțurile aflate la baza percepției spațiului arhitectural – colaj realizat de A. Vișan.

cea ce vom cunoaște și aprofunda prin intermediul celorlalți receptori. Ne mișcăm, parcurgem spațiul și îl comparăm cu măsura corpului nostru. Sunetul pașilor ne creează o impresie în ceea ce privește dimensiunea și materialitatea lui. Aspectele de natură termică, proprietățile materialelor și calitățile suprafețelor generează o suită de senzații de natură tactilo-chinestezică ce sunt interpretate de către piele (Figura 4). „Compar orașul cu propriul meu corp; picioarele mele măsoară lungimea culoarului și întinderea pieței; privirea îmi

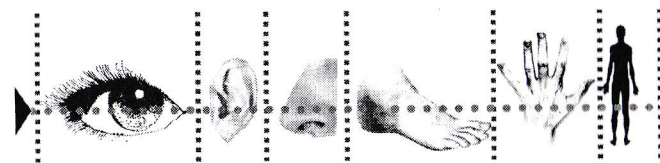


Figura 4. Analizatorii implicați în percepția spațiului arhitectural – colaj realizat de A. Vișan.

proiectează în mod inconștient corpul pe fațada catedralei (...), greutatea corpului meu întâlnește masa ușii catedralei, mâna mea prinde ușa și o împinge în timp ce intru” (Pallasmaa, 2008, p. 40)⁹.

Astfel, obiectul de arhitectură, surprins mai întâi cu ajutorul ochilor, este decodat pe baza celorlalți simțuri, adică măsurat prin intermediul corpului. Ochii nu sunt suficienți pentru a cuprinde dimensiunea profundă a mediului construit. Ei oferă o imagine de ansamblu, abstractă, care capătă profunzime și se apropie de individ numai prin trecerea la nivelul următor, detaliul. Înțelegerea detaliilor se realizează prin explorarea de natură tactilo-chinestezică, cea care asigură percepția corectă a obiectului de arhitectură.

▪ Spațiul arhitectural

Din perspectivă psihologică, la modul general, „spațiul desemnează situația (localizarea) obiectelor unele în raport cu altele în funcție de relațiile de distanță, mărime, formă pe care le întrețin” (Zlate, 1999, p. 144). Percepția spațiului este interpretată fie ca un produs al experienței, ca o capacitate înnăscută, fie având o natură strict senzorială sau o natură cognitiv-intelectuală (Zlate, 1999, p. 151). Aceasta se referă, în viziunea psihologului Zlate, la spațiul fizic și spațiul comportamental, deși el amintește și de celelalte clasificări, precum spațiul matematic și euclidian. El subîmparte primele două categorii în spațiu vizual, auditiv și tactilo-chinestezic. Cel dintâi privește însușirile spațiale, dar nu presupune doar suprapunerea percepțiilor legate de formă, mărime, distanță, orientare, relief, ci rezultatul interacțiunii acestora. Percepția spațiului